



# COVID-19 在布鲁克林的近期趋势和影响

## 重点

- 布鲁克林是纽约五个行政区中人口最多的一个，2020 年达到 270 万人，是过去十年中增长最快的行政区（9.1%）。
- 从 2010 年到 2019 年，布鲁克林私营部门的就业人数增长了 47.5%，快于全市范围（28.7%）。
- 休闲与接待服务业就业增长最快（增长 109%），其中近四分之三是由餐馆和酒吧产生。
- 2020 年 6 月，新冠疫情和公共卫生应对措施导致布鲁克林私营部门就业率相比 2019 年 6 月的水平下降了 19.3%，低于全市的失业率 (21.1%)。
- 截至 2022 年 1 月，布鲁克林 2019 冠状病毒病 (Corona Virus Disease 2019, COVID-19) 病例、住院和死亡总数在五个行政区中最高，与其相对人口数量相对应。
- 然而，布鲁克林的 COVID-19 累计病例率在五个行政区中第二低。累计住院率和死亡率是第三低。
- 截至 2021 年第三季度，布鲁克林自重新开放以来已恢复了 10 万多个工作岗位，好转趋势快于全市水平。
- 布鲁克林的私企获得了五分之一或更多的联邦 COVID 援助贷款和超过十分之一的援助赠款。
- 该区集中制造业和技术活动，继续作为纽约市的技术和创新中心。

2010 年至 2020 年期间，布鲁克林（与 Kings 县有共同边界的）的人口增长在纽约市行政区中最快，并且继续增长的势头强劲。布鲁克林拥有广泛的交通网络、著名的教育机构以及受欢迎的娱乐和文化设施，对新居民充满吸引力。除了大量的非移民人口外，该区还吸引了来自中国、牙买加、多米尼加共和国、海地、乌克兰、墨西哥、特立尼达和多巴哥和俄罗斯等国家的移民，位居全国大县中移民比例最高的前十名之一。

自 2010 年以来，人口增长支撑经济增长，就业增长、收入中位数增长和企业增长等都超过了全市水平。但是，经济成果的分配并不平等，因为一些社区仍然远远落后于全市和整个区的水平。尽管差距正在缩小，但布鲁克林的家庭和儿童贫困率仍高于全市水平。

COVID-19 大流行加剧了不平等，破坏了纽约市的经济，全市的各行各业继续面临艰难复苏。尤其是医疗保健、零售、酒店和娱乐以及商业服务部门，这些部门合计占全区就业人数的近四分之一，但在 2021 年第三季度尚未恢复。即便如此，自重新开放以来，除以上两个行业外，其他所有行业的就业水平都有所提高，地铁乘坐率也正在上升，布鲁克林在纽约市和纽约州合作伙伴的支持下继续发展其创新生态系统。为实现纽约市的全面复苏，布鲁克林必须回到疫情前的经济轨道上。

## 简介

布鲁克林是五个行政区中面积第二大的行政区（70.82 平方英里），仅次于皇后区（108.53 平方英里）。许多早期移民定居点现在是著名的布鲁克林地段或社区的一部分（见图 1）。

随着地理上的扩展，布鲁克林的街道景观也在不断发展，从历史悠久的褐砂石到混合建材再到超现代的豪华建筑。近期，改善和振兴布鲁克林地区的努力重点包括建设工业园区和科技创新区。因此，布鲁克林市中心成为了纽约市除曼哈顿以外最大的中央商务区。

布鲁克林拥有广泛的交通网络，包括公共交通（公共汽车、地铁线、铁路线和渡轮）和公路，通过四座桥梁（包括布鲁克林大桥）、布鲁克林炮台隧道和几条地铁与纽约市其他地区相连。

布鲁克林拥有至少 20 所高等教育机构，包括纽约州立大学 (State University of New York, SUNY) 和纽约城市大学 (The City University of New York, CUNY) 的五个校区。<sup>1</sup>还有著名的娱乐和文化设施，比如布鲁克林音乐学院、布鲁克林音乐学校、新观众剧院、BRICK 剧院和国王剧院。巴克莱体育中心、康尼岛游乐园和纽约水族馆也坐落于此。

图 1  
布鲁克林地图



来源: OpenStreetMap

## 人口趋势

根据 2020 年人口普查，布鲁克林区是纽约五个行政区中人口最多的区，也是过去十年人口增长最快的区（见图 2）。从 2010 年到 2020 年，布鲁克林区增加了近 23 万名居民，占全市人口增长的 37%。

图 2  
各区的人口增长

行政区	2020 年总人口	2010-2020 人口变化
布鲁克林区	2,736,070	9.1%
皇后区	2,405,460	7.7%
曼哈顿区	1,694,250	6.8%
布朗克斯区	1,472,650	6.2%
史泰登岛	495,750	5.6%
<b>纽约市</b>	<b>8,804,190</b>	<b>7.6%</b>

数据来源: 美国人口普查局 (U.S. Census Bureau); OSC 分析

截至 2019 年的趋势表明，非移民人口的扩张推动了布鲁克林的人口增长。<sup>2</sup>从 2010 年到 2019 年，布鲁克林的非移民人口增长了 6%，几乎是全市增长率的两倍。在此期间，布鲁克林的移民人口下降了 4.5%，是唯一出现净下降的行政区。

尽管如此，2019 年，布鲁克林居民中仍有超过 90 万移民，占布鲁克林人口的 35.4%，在所有行政区中排名第二，仅次于皇后区的 47.6%。在全国 829 个最大的县中，布鲁克林的移民比例排名第六。

虽然布鲁克林的移民来自 150 多个国家，但前 10 名的原籍国占移民人口的一半以上（见图 3）。其中，布鲁克林来自以下每个国家的移民比任何其他行政区都多：牙买加、海地和特立尼达和多巴哥（移民最多的地区位于 Canarsie/Flatlands, East Flatbush/Farragut/Rugby 和 Crown Heights South/Prospect Lefferts/Wingate）以及乌克兰和俄罗斯（集中在 Sheepshead Bay/Gerritsen Beach/Homecrest 和 Brighton Beach/Coney Island 的社区）。

**图 3**

布鲁克林的移民人口

十大原籍国	2019 年数据	布鲁克林占全纽约的比例
中国	122,700	34%
牙买加	67,300	39%
多明尼加共和国	56,400	14%
海地	45,700	54%
乌克兰	41,400	68%
特立尼达和多巴哥	41,000	58%
俄罗斯	38,900	62%
墨西哥	37,800	24%
圭亚那	37,000	29%
厄瓜多尔	19,100	17%
<b>小计</b>	<b>507,150</b>	<b>32%</b>
<b>总计</b>	<b>907,540</b>	<b>30%</b>

注释：小计包括图中未列出的所有其他国家。

数据来源：美国人口普查局；OSC 分析

2020 年，在所有布鲁克林居民（包括非移民和移民）中有 35.4% 报告其种族/族裔为白人，26.7% 为黑人或非裔美国人，18.9% 为西班牙裔或拉丁裔，13.6% 为亚裔美国人和太平洋岛民，有 4.1% 报告其为两个及以上种族。

2020 年人口普查显示，美国人口的多种族和多民族程度均高于往年。<sup>3</sup> 布鲁克林和纽约市在过去十年中增长最快的种族/族裔类别是两个及以上种族。自 2010 年以来，调查回复者中选择此类别的人数在布鲁克林增加了 249%，纽约市增加了 124%，全美增加了 276%。

在布鲁克林，亚裔美国人和太平洋岛民是人口中增长第二快的群体（被认定为“其他”种族的人群除外），十年来增长了 41%。在此期间，布鲁克林的白人和西班牙裔或拉丁裔人口都有所增加，但增长较为平缓，分别为 8.4% 和 3.4%。唯一有所下降的人群是黑人或非裔美国人（9.7%），比全纽约市的下降率（5.1%）要大。

截至 2019 年，布鲁克林 25 岁或以上的居民中有近 40% 至少获得了学士学位，这一比例高于曼哈顿以外的任何其他行政区。这代表自 2010 年以来增加了 10.6 个百分点，远远超过其他任何行政区。

从 2010 年到 2019 年，布鲁克林居民的中位年龄增长了 1.4 个百分点，达到 35.6 岁，尽管仍低于所有纽约居民的 37.2 岁。

## 家庭收入与贫困

2010 年至 2019 年间，布鲁克林的家庭收入中位数增长了 58.8%。虽然这一增幅远高于其他任何行政区，但其绝对值仍低于全市范围的中位数（见图 4）。

从 2010 年到 2019 年，全市家庭收入中位数增长率最高的 10 个社区中有 7 个位于布鲁克林。全市排名前三的社区是 Greenpoint/Williamsburg，增长了 134.7%，Crown Heights North/Prospect Heights，增长了 93%，Park Slope/Carroll Gardens/Red Hook，增长了 87.2%。

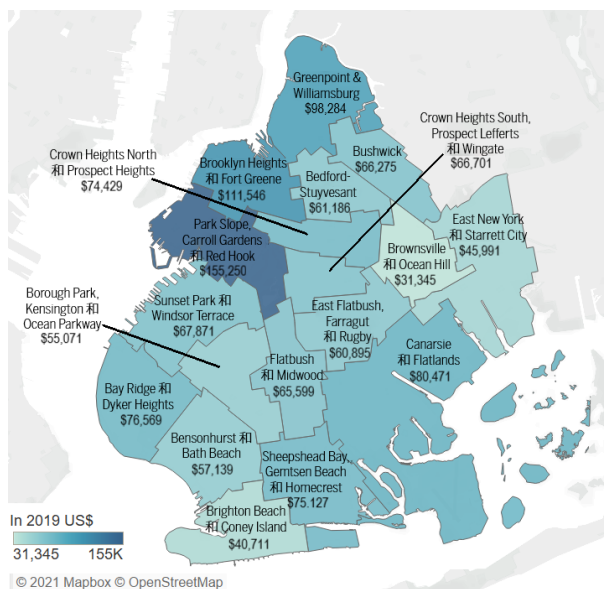
**图 4**

各个行政区的家庭收入中位数

行政区	2010 年家庭收入中位数	2019 年家庭收入中位数	变化 2010-2019
布鲁克林区	\$42,150	\$66,900	58.8%
曼哈顿区	\$63,800	\$93,650	46.8%
皇后区	\$53,100	\$73,700	38.9%
史泰登岛	\$70,600	\$89,800	27.3%
布朗克斯区	\$32,600	\$41,400	27.2%
<b>纽约市</b>	<b>\$48,700</b>	<b>\$69,400</b>	<b>42.4%</b>

数据来源：美国人口普查局，美国社区调查，1 年估算数；OSC 分析

**图 5**  
2019 年各个社区的家庭收入中位数



数据来源：美国人口普查局，美国社区调查，2019 年。

布鲁克林有低收入、中等收入和高收入社区。在布鲁克林的 18 个人口普查定义的社区中，2019 年的家庭收入中位数从 Park Slope/Carroll Gardens/Red Hook 的最高 \$155,250 到 Brownsville/Ocean Hill 的最低 \$31,350 不等（见图 5）。<sup>4</sup>

2019 年布鲁克林的家庭和儿童贫困率（即生活在贫困线以下的家庭和儿童的比例）在五个行政区中排名第二高（仅次于布朗克斯）。即便如此，自 2010 年以来，布鲁克林的家庭和儿童贫困率均有所下降，且降幅大于全市范围，导致差距缩小（见图 6）。

**图 6**  
家庭和儿童贫困率

地区	2010 年的百分比	2019 年的百分比	变化幅度
<b>家庭</b>			
布鲁克林区	21.5	17.3	-4.2
纽约市	18.7	16.4	-2.3
<b>儿童</b>			
布鲁克林区	34.0	24.5	-9.5
纽约市	30.0	22.2	-7.8

数据来源：美国人口普查局美国社区调查，1 年预估；OSC 分析

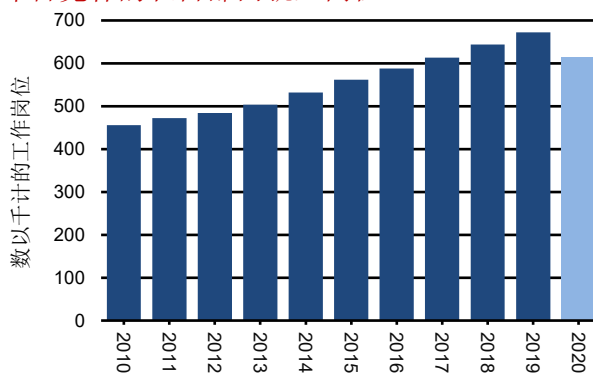
2019 年，在布鲁克林的社区中，Brownsville/Ocean Hill 的家庭和儿童贫困率最高（分别为 33.4% 和 47.4%），而 Park Slope/Carroll Gardens/Red Hook 的最低（分别为 7.1% 和 6.6%）。

2010 年至 2019 年间，布鲁克林的儿童贫困率下降幅度最大的四个社区（Flatbush/Midwood、Crown Heights North/Prospect Heights、East New York/Starrett City 和 Bedford-Stuyvesant）下降幅度在 16 个百分点到 24 个百分点之间。

2019 年，超过五分之一的布鲁克林家庭 (20.9%) 获得补充营养援助计划 (Supplemental Nutrition Assistance Program, SNAP) 福利，高于全市范围 (18.6%)，而超过三分之一的布鲁克林居民 (36.6%) 获得 Medicaid，也高于全市范围 (32.5%)。

在社区层面，近 40% 的 Brighton Beach/Coney Island 家庭获得 SNAP 福利，55% 的 Borough Park/Kensington/Ocean Parkway 居民获得 Medicaid，两者都是所有社区中比例最高的。

**图 7**  
布鲁克林的私营部门就业岗位



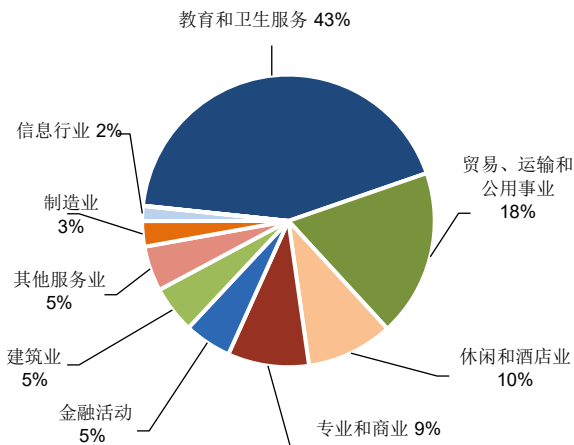
注释：2020 年以浅蓝色阴影做对比。  
数据来源：纽约州劳工部 (NYS Department of Labor)；OSC 分析

## 就业增长

在疫情之前，布鲁克林从 2010 年到 2019 年总共增加了 216,460 个私营部门工作岗位（见图 7）。这代表了 47.5% 的就业增长，远超任何其他行政区，而全市就业增长率为 28.7%。

教育和卫生服务是布鲁克林最大的就业部门（除曼哈顿以外的所有其他行政区也如此），2019 年有 289,260 个工作岗位（见图 8）。其次是贸易、运输和公用事业，有 124,230 个工作岗位。再次是

**图 8**  
2019 年布鲁克林各行业的就业情况



数据来源：美国人口普查局，美国社区调查，1 年估算数；OSC 分析

从 2010 年到 2019 年，布鲁克林的总工资（同时反映平均工资和工作数量）增长了 745%，达到 305 亿美元，远快于其他任何行政区，后者从布朗克斯的 47% 到皇后区的 58.6% 不等。

布鲁克林总工资的增长主要是由于就业增长而不是平均工资的增长，同期平均工资仅增长了 18.3%，是所有行政区中最低的。布鲁克林在 2019 年的平均工资也最低，为 \$45,400。除曼哈顿为 131,800 美元外，其他所有行政区均低于 \$53,000 美元。

休闲和酒店业，2010 年至 2019 年间增长最快。事实上，该行业部门增长了 109%，其中近四分之三的增长来自餐厅和酒吧。

在布鲁克林的社区中，2019 年就业人数最多的三个社区（合计占该区所有工作岗位的三分之一以上）是 Brooklyn Heights/Fort Greene、Borough Park/Kensington/Ocean Parkway 和 Greenpoint/Williamsburg。就业人数最少的三个社区是 Crown Heights South/Prospect Lefferts/Wingate、Brownsville/Ocean Hill 和 East Flatbush/Farragut/Rugby。

从 2010 年到 2019 年，整个区内的就业增长差距很大。有三个社区的就业水平翻了一番或几乎翻了一番：Bedford-Stuyvesant 增长了 104.8%，Borough Park/Kensington/Ocean Parkway 增长了 100.2%，Sheepshead Bay/Gerritsen Beach/Homecrest 增长了 93.5%（参见下页图 9）。Brooklyn Heights/Fort Greene 的就业增长最慢，为 20.2%，而 East Flatbush/Farragut/Rugby 则下降了 1.9%。

图 9

## 2010 年至 2019 年布鲁克林的就业增长

社区	2010 年	2019 年	增加的就业岗位数量	百分比变化
Borough Park/Kensington/Ocean Parkway	38,864	77,820	38,956	100.2
Sheepshead Bay/Gerritsen Beach/Homecrest	26,586	51,431	24,845	93.5
Greenpoint/Williamsburg	48,839	73,126	24,287	49.7
Sunset Park/Windsor Terrace	36,878	51,875	14,997	40.7
Brooklyn Heights/Fort Greene	66,942	80,454	13,513	20.2
Bensonhurst/Bath Beach	20,621	33,222	12,600	61.1
Bushwick	16,128	27,450	11,321	70.2
Bedford-Stuyvesant	10,746	22,012	11,266	104.8
Canarsie/Flatlands	26,306	35,814	9,508	36.1
Brighton Beach/Coney Island	18,410	27,468	9,058	49.2
Flatbush/Midwood	19,040	27,020	7,980	41.9
Bay Ridge/Dyker Heights	17,465	25,217	7,752	44.4
Park Slope/Carroll Gardens/Red Hook	35,687	42,959	7,273	20.4
East New York/Starrett City	19,045	26,117	7,072	37.1
Crown Heights North/Prospect Heights	11,367	15,462	4,095	36.0
Brownsville/Ocean Hill	9,979	13,603	3,624	36.3
Crown Heights South/Prospect Lefferts/Wingate	8,465	11,400	2,935	34.7
East Flatbush/Farragut/Rugby	14,854	14,570	(284)	(1.9)
<b>总就业数</b>	<b>446,223</b>	<b>657,021</b>	<b>210,798</b>	<b>47.2</b>

数据来源：纽约州劳工部；OSC 分析

## 企业增长

在疫情之前，布鲁克林在 2010 年至 2019 年期间经历了非常强劲的企业增长趋势（参见图 10），这主要是因为微型企业的扩张，美国小企业管理局将微型企业定义为员工少于 10 人的企业。在此期间，私营企业的数量增长了 31.6%，比其他任何行政区都快。布鲁克林的增长率是史泰登岛、布朗

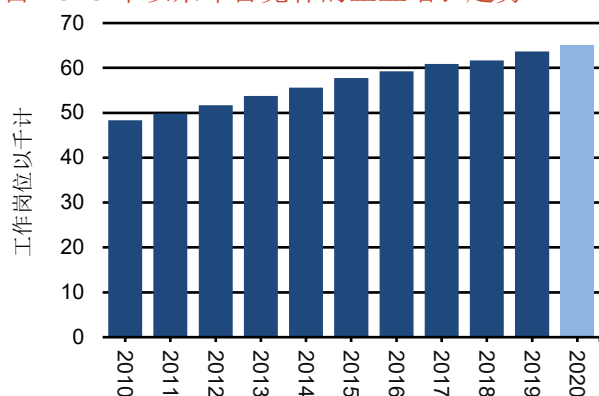
克斯和曼哈顿的两倍多，比皇后区高出 50%。超过 80% 的增长来自微型企业。

虽然许多行业的企业数量都出现了增长，但增长最快的是信息业，例如电信公司、电影公司、广播和电视广播以及有线电视节目公司 (104.1%)，其次是休闲和接待行业公司 (62.3%，主要是餐厅和酒吧) 和商业服务公司 (51.4%)。后两个部门占布鲁克林新企业的三分之一以上。

布鲁克林每个社区的企业数量从 Brownsville/Ocean Hill 的 1110 家到 Greenpoint/Williamsburg 的 6750 家不等。许多社区的企业数量都有所增加，而从 2010 年到 2019 年，Bedford-Stuyvesant 增长最快，达到 75%。

图 10

## 自 2010 年以来布鲁克林的企业增长趋势



注释：2020 年以浅蓝色阴影做对比。  
数据来源：纽约州劳工部；OSC 分析

## 居民劳动力

2019 年，布鲁克林有 120 万在职居民，平均收入为 64,600 美元，而整个纽约市的平均收入为 73,300 美元。<sup>5</sup> 在布鲁克林的社区中，3 个社区在 2019 年的平均收入超过 88,000 美元，并跻身全市前 10 名（Park Slope/Carroll Gardens/Red Hook、Brooklyn Heights/Fort Greene 和 Greenpoint/Williamsburg）。另外有五个社区的平均收入低于 50,000 美元（Brighton Beach/Coney Island, Bushwick, Bensonhurst/Bath Beach, East New York/Starrett City and Brownville/Ocean Hill）。

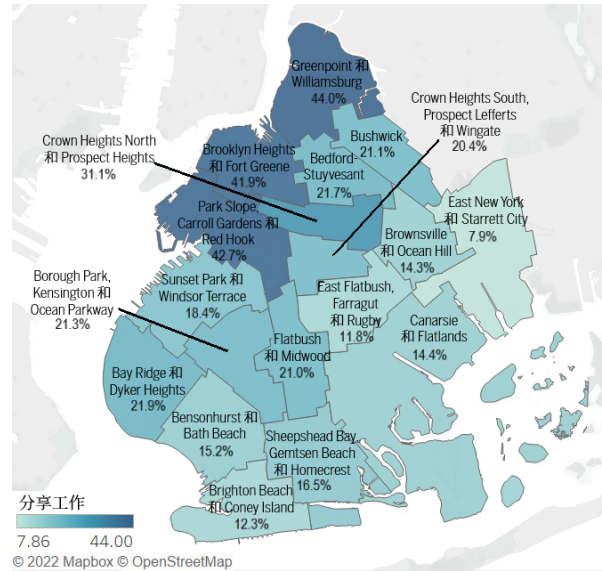
疫情引起了人们对某些行业或职业适应远程工作的关注。那些在面对面行业工作的人例如医疗保健、零售贸易、住宿和食品服务、运输和仓储、建筑、个人服务（例如美甲沙龙和汽车维修）、艺术和娱乐以及制造业，在工作活动中面临感染 COVID-19 和遭受失业的更高风险。<sup>6</sup> 在全市范围内，从事这些行业的居民多于（超过四分之三），多于商业服务和金融活动等可以远程工作的行业的居民。

2019 年，布鲁克林有近 23% 的劳动力受雇于可以远程工作的行业，与全市范围 (23.1%) 相似。在五个行政区中，曼哈顿的比例最高，为 40%，而在史泰登岛、皇后区和布朗克斯，只有不到 19% 的劳动力受雇于远程行业。

在布鲁克林，2019 年，就业于远程行业的在职居民的比例在各个社区之间差异很大，从 44% (Greenpoint/Williamsburg) 到 7.9% (East New York/Starrett Cit)。一般来说，就职于可以远程工作行业的居民比例越高，该社区的家庭收入中位数（以及每个员工的年平均收入）就越高（见图 11）。

图 11

远程行业的地区劳动力份额



数据来源：美国人口普查局，美国社区调查，2019 年

## COVID-19 对健康的影响

2020 年春季，纽约市是美国 COVID-19 疫情的中心。从那时起，纽约市先后出现了多次疫情的浪潮，COVID-19 的传播也随着新变种而逐渐消退。<sup>7</sup> 随着疫苗的开发和对病毒更好的治疗，感染后的严重程度有所改善，特别是在接种疫苗后的人群中。

**图 12**

各个行政区的 COVID-19 累积病例、住院和死亡人数

行政区	病例	住院人数	死亡人数	病例率	住院率	死亡率
布朗克斯区	406,702	34,411	7,715	28,677	2,426	544
布鲁克林区	694,279	48,327	12,783	27,121	1,888	499
曼哈顿区	399,305	22,820	5,430	24,517	1,401	333
皇后区	637,778	44,359	11,834	28,297	1,968	525
史泰登岛	165,346	8,984	2,310	34,726	1,887	485
<b>纽约市</b>	<b>2,303,961</b>	<b>158,925</b>	<b>40,073</b>	<b>27,636</b>	<b>1,906</b>	<b>481</b>

注释：比例基数为每 10 万人；数据截至 2022 年 3 月 29 日

数据来源：纽约市健康和心理卫生局 (NYC Department of Health and Mental Hygiene); OSC 分析

从疫情开始以来累积的影响来看，截至 2022 年 3 月，布鲁克林因 COVID-19 导致的总病例数、住院人数和死亡人数最多，这与该区是纽约市五个行政区中人口最多的行政区一致（见图 12）。然而，就发病率而言，布鲁克林的累积病例率在五个行政区中排名第二，累积住院率和死亡率排名第三。<sup>8</sup>

该累积率在布鲁克林 18 个社区的 37 个邮政编码区之间的差异很大。<sup>9</sup>

Gowanus/Park Slope/Windsor Terrace（邮政编码 11215）的累积率最低，为每 10 万名居民 17,199 例病例，其中 171 例死亡，显著低于如图 12 所示的全市平均值。East New York（邮政编码 11239）的累计发病率为每 10 万名居民 33,489 例病例，其中 1,390 人死亡，远高于全市的平均水平。

尽管有许多因素会影响居民感染率和 COVID-19 影响的严重程度，但一般来说家庭收入中位数较高、贫困率较低的社区，其累积病例率和死亡率也较低。

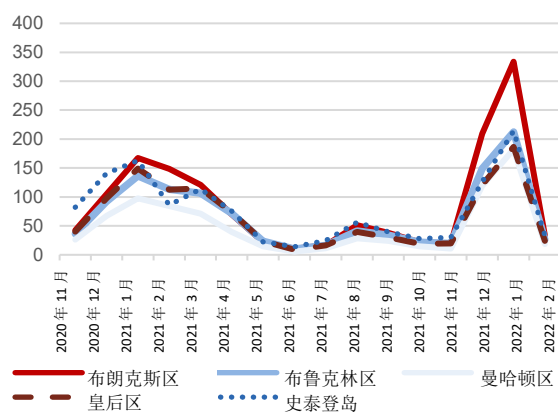
在 2021 年 12 月第五波疫情爆发之前（由 COVID-19 病毒变异株奥密克戎 (Omicron) 驱动），随着所有行政区的每月住院率和死亡率大幅下降，疫情影响的严重程度也一直在消减。该变种导致病例和阳性率飙升至超过 2020 年春季疫情的先前峰值的水平，尽管住院人数和死亡人数并的上升没有那么剧烈。

布鲁克林的月平均住院率从 2021 年 1 月的每 10 万名居民中 136 人住院下降到 2021 年 11 月的 20 人，然后增加到 2022 年 1 月的 212 人（见图 13）。死亡率从 2021 年 1 月的每 10 万人 28 人死亡下降到 2021 年 11 月的每 10 万人 4 人死亡，然后在 2022 年 1 月增加到每 10 万人 44 人死亡。2022 年 2 月，住院率和死亡率分别降至每 10 万人 26 人和每 10 万人 13 人。



图 13

月平均 COVID-19 住院率（每 10 万名居民）



数据来源：纽约市健康和心理卫生局；OSC 分析

布鲁克林的 7 天阳性率达到峰值，为 32.2%，全市为 (35.0%)，然后下降。截至 2022 年 3 月 26 日，布鲁克林的 7 天阳性率为 2.5%，与全市水平相同。

### 疫苗接种

自 2020 年 12 月 COVID-19 疫苗第一剂获准为美国成人使用后，接种资格在接下来的一年分阶段扩大，到 2021 年 11 月，所有成人和所有 5 岁及以上的儿童都有资格接种。与此相应，从 2021 年 5 月（当时全市只有 52% 的成年人完全接种疫苗）。

至 2022 年 3 月 29 日（当时 87% 的成年人完全接种疫苗），疫苗接种率显著上升（见图 14）。<sup>10</sup> 布鲁克林各个区域的疫苗接种率与阳性率一样差异很大，截至 2022 年 3 月 29 日，所有年龄的居民都完全接种了疫苗的比例从 Borough Park（邮政编码 11219）的 53% 到 Sunset Park（邮政编码 11220）的 100% 以上。<sup>11</sup>

图 14

各行政区的 COVID-19 疫苗接种

行政区	完全接种疫苗的百分比		
	成人 2021 年 5 月	成人 2022 年 3 月	所有年龄段 2022 年 3 月
布朗克斯区	44%	85%	74%
布鲁克林区	46%	82%	71%
曼哈顿区	61%	88%	82%
皇后区	56%	94%	85%
史泰登岛	50%	85%	74%
<b>纽约市</b>	<b>52%</b>	<b>87%</b>	<b>78%</b>

注释：截至 2022 年 3 月 29 日各区人口百分比。

数据来源：纽约市健康和心理卫生局

### 疫情的经济影响

2020 年 3 月，疫情导致经济突然停摆，随后分阶段重新开放。到 2020 年第二季度，纽约市的私营部门工作岗位比上一季度减少了 812,500 个。在布鲁克林，停工导致 2020 年第二季度私营部门就业人数比上一季度减少 145,000 个（或比一年前减少 129,400 个）。在布鲁克林，与整个纽约市一样，被指定为非必要的行业但需要面对面工作的企业受到的打击最为严重，而必要行业和可能过渡到远程工作的企业就业人数下降幅度较小。

如图 15 所示，以 2020 年第一季度就业水平的变化衡量，布鲁克林的就业复苏步伐领先于纽约市。2020 年第二季度，布鲁克林除信息以外的所有行业的就业人数均低于上一季度，反映出大流行的影响。从重新开放时起到 2021 年第三季度，除金融活动和教育服务外，所有行业的就业人数均有增加。

图 15 还显示，到 2021 年第三季度，社会部门（包括许多面对面的服务）和信息部门（适合并促进远程工作）在布鲁克林实现了最快的就业恢复。

图 15

截至 2021 年第三季度，布鲁克林各个行业的就业变化

行业	就业水平			就业人数变化		与 2020 年第一季度就业水平相比的百分比变化
	2020 年第一季度	2020 年第二季度	2021 年第三季度	2020 年第一季度至 2020 年第二季度	2020 年第二季度至 2021 年第三季度	
建筑业	33,765	22,587	29,601	-11,178	7,014	-12.3
制造业	18,867	13,330	16,983	-5,538	3,653	-10.0
批发贸易	22,715	17,712	20,381	-5,003	2,669	-10.3
零售业	76,411	56,136	72,147	-20,274	16,011	-5.6
运输和仓储	21,758	12,138	16,366	-9,621	4,228	-24.8
信息业	13,068	11,981	12,835	-1,087	854	-1.8
金融活动	35,050	32,132	31,365	-2,917	-768	-10.5
专业和商业	63,388	53,855	59,453	-9,533	5,599	-6.2
教育服务	33,862	29,098	27,865	-4,764	-1,233	-17.7
卫生保健	189,979	165,842	182,669	-24,137	16,827	-3.8
社会援助	80,419	72,325	84,751	-8,094	12,426	5.4
休闲和酒店	61,456	30,058	56,521	-31,398	26,463	-8.0
其他服务	35,979	24,588	34,224	-11,391	9,636	-4.9
<b>布鲁克林总计</b>	<b>686,716</b>	<b>541,781</b>	<b>645,161</b>	<b>-144,935</b>	<b>103,380</b>	<b>-6.1</b>
<b>纽约市总计</b>	<b>3,901,015</b>	<b>3,088,549</b>	<b>3,512,863</b>	<b>-812,467</b>	<b>424,315</b>	<b>-10.0</b>

数据来源：纽约州劳工部；OSC 分析

相反，运输和仓储、建筑和教育行业的就业恢复最慢。

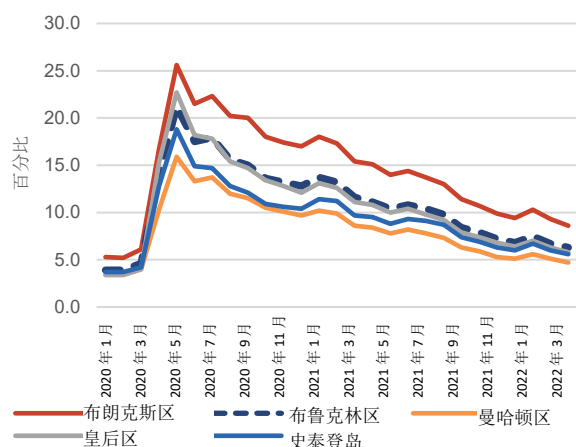
布鲁克林的企业表现出与就业类似的趋势。在 2020 年第一季度和第二季度之间，该行政区的私营企业总数略有下降，然后到 2021 年第三季度有所增加，比大流行开始时高出半个百分点。

从企业规模来看，趋势各不相同。虽然在 2020 年第一季度和第二季度之间，拥有 10 名或更多员工的布鲁克林企业下降了 27.6%，但微型企业（员工少于 10 人）的数量却增加了 4.5%。尽管随着纽约市重新开放，这种模式发生了逆转，但到 2021 年第三季度，微型企业的数量仍比大流行开始时增加了 1.6%，所有其他规模的公司加起来也减少了 5.6%。2019 年，微型企业占布鲁克林所有企业的 84.7%。

## 失业水平

在疫情之前 2015 至 2019 的五年中，布鲁克林的年失业率在五个行政区中排名第二，并略高于全市失业率。2020 年前三个月的平均失业率为 4.1%，随着疫情的蔓延和非必要的面对面企业被关闭，布鲁克林的失业率迅速上升（与整个纽约市一样），在 2020 年 5 月达到 21.2%（参见图 16）。此后，布鲁克林的失业率逐渐下降（就像整个城市一样），截至 2022 年 3 月达到 6.3%，这是自大流行开始以来的最低水平，仍略高于全市失业率（6.1%）。

**图 16**  
自 2020 年以来各区的失业率



数据来源：纽约州劳工部；OSC 分析

## 上班通勤

纽约市公共交通系统的布鲁克林部分是五个行政区中规模最大的部分之一，拥有 60 多条慢车线、限时停靠线和快速巴士路线，以及 157 个地铁站和综合设施。2019 年，布鲁克林在五个行政区中（仅次于布朗克斯）使用公共交通工具上班的居民比例为第二高 (61%)，高于全市水平 (55%)。<sup>12</sup> 该年度步行上班的布鲁克林居民比例 (8.4%) 仅次于曼哈顿。

2020 年 4 月，布鲁克林[地铁乘客量](#)降至 2019 年 4 月水平的 10.9%，仅次于布朗克斯区 (17.9%)。<sup>13</sup> 截至 2021 年 12 月，整个布鲁克林的乘客量仍不到 2019 年水平的一半。在社区层面，截至 2022 年 2 月，Bensonhurst/Bath Beach, Borough Park/Kensington/Ocean Parkway, Brighton Beach/Coney Island and Sunset Park/Windsor Terrace 的客流量已恢复到 2019 年水平的一半或更多。以上也是全市该月客流量最高的 10 个社区之一，这些社区的家庭收入中位数相对较低。

2019 年布鲁克林居民的平均上班通勤时间为 43.8 分钟，高于整个城市的平均水平 (41.7 分钟)。布鲁克林有 10 个社区的平均上班通勤时间高于行政区平均水平，其中就业于医疗保健和社会救助行业的居民占比最高。

## 住房

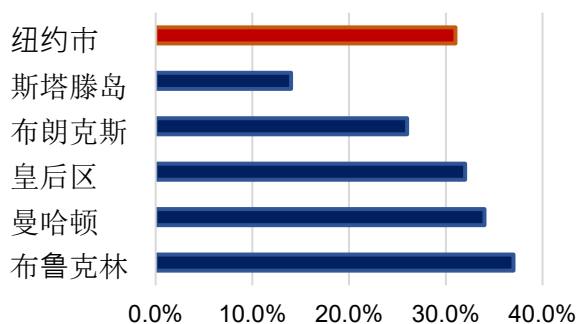
新冠疫情推动了全国房地产市场的变化。在纽约州，就影响房地产市场的移居趋势而言，纽约市一直是一个特例。具体而言，根据对美国人口普查局当前人口调查数据的分析，虽然迁入纽约市和纽约市内搬迁的居民比例从 2015 年至 2019 年的平均 5.7% 增长到 2021 年的 6.7%，但同比纽约州其他地区的平均人口搬迁率从 7.3% 下降到 6.2%。<sup>14</sup> 这种差异的部分原因是人们在疫情期间搬出当前住户，建立新住户。

布鲁克林是各行政区中人口最多的地区，其住房单元数量也最多，2019 年有接近 100 万套，占全市总数的 30% 以上。其中 70% 是出租房，而全市范围内这一比例为三分之二。然而，布朗克斯和曼哈顿的出租单元份额甚至高于布鲁克林。

根据美国人口普查局的数据，2019 年布鲁克林的租金中位数为 \$1,480，与全市水平相同。从 2010 年到 2019 年，布鲁克林区的租金增长了 37.5%，是所有行政区中增长最快的（见图 17）。区内各个社区之间，租金中位数从全市 55 个社区中最高的到最低的不等。

Park Slope/Carroll Gardens/Red Hook 的租金中位数为 \$2,330，在全市排名第四，而 Brighton Beach/Coney Island 的租金中位数在布鲁克林最低 (\$1,080)，全市排名第 52 位。

**图 17**  
2010 年至 2019 年纽约市和各行政区的租金中位数变化百分比



数据来源：美国人口普查局；OSC 分析

根据 Street Easy 的租金指数数据，就在疫情刚刚开始之际，布鲁克林的市场租金中位数在 2020 年 3 月达到了 \$2,729 的高点。截至 2021 年 11 月 1 日，市场租金中位数已超过疫

如今，包括在疫情之前，住房一直是布鲁克林，也是全市（和全国）的问题。2019 年，布鲁克林一半的租房家庭面临较大的房租负担。这些家庭的房租相当于收入的 30% 或更多（这被视为住房费用负担问题）。超过四分之一 (26.2%) 的人面临着严重的房租负担，这与全市范围内的比例相同。这些家庭的房租至少相当于他们收入的一半。

Park Slope/Carroll Gardens/Red Hook 面临较大房租负担（三分之一）或严重房租负担 (13.6%) 的家庭比例最低，而

Borough Park/Kensington/Ocean Parkway 和 Brownsville/Ocean Hill（也是中等家庭收入最低的社区）面临较大房租负担（每个社区有近三分之二的家庭）和严重房租负担（近 40% 的家庭）的家庭比例最高。

2019 年，布鲁克林有 29 万多套房主自住单元。这些房屋的价值在过去十年中显著上升。根据美国人口普查局的数据，自 2010 年以来，房价中位数上涨了 40%（比其他任何行政区都快），2019 年达到了 \$794,000，仅次于曼哈顿 (\$1,128,000)。疫情前布鲁克林的市场房价中位数为 \$700,640，截至 2021 年 11 月 1 日为 \$674,000，略低于 2020 年 2 月 1 日的水平。

超过三分之一 (36.6%) 的房主在 2019 年面临较大的住房费用负担，五分之一 (20.1%) 的房主面临严重的住房费用负担。这高于全纽约市面临较大住房费用负担 (32.2%) 和严重住房费用负担 (16.5%) 的房主比例。

## COVID-19 住房救济

由新冠疫情导致的工作和收入损失影响了纽约市居民支付房租或住房费用的能力，也将布鲁克林和整个纽约市严重的住房可负担性问题推到了风口浪尖。与纽约市其他地区一样，2020 年 4 月至 6 月期间关闭住房法院措施以及之后的州暂停驱逐令，为布鲁克林可能被驱逐的租户带来了缓解。在先后

被延期了三次之后，该暂停令于 2022 年 1 月 15 日到期。

自法院重新开放以来，纽约市的平均每月驱逐申请不到 2016 年至 2018 年平均水平的 40%。<sup>15</sup> 随着暂停令到期，预计包括布鲁克林在内的纽约市法院诉讼将会增加。事实上，截至 2022 年 1 月 23 日，布鲁克林邮政编码区 11206、11212 和 11224 (Williamsburg (South), Ocean Hill-Brownsville and Brighton Beach/Coney Island/Seagate) 的驱逐申请超过了历史水平的 90%。<sup>16</sup>

虽然驱逐被暂停，但由于租房者面临疫情的艰难困境，拖欠的租金却越积越高。为了减轻低收入租户的负担，纽约州实施了联邦政府资助的紧急租金援助计划 (Emergency Rental Assistance Program, ERAP) 以帮助向房东付款。纽约州临时和残障援助办公室 (The New York State Office of Temporary and Disability Assistance) 报告称，截至 2022 年 1 月 10 日，共收到 320,545 份纽约州居民的 ERAP 申请，并承诺支付 20 亿美元。<sup>17</sup> 已向纽约州居民支付了总共 17 亿美元。其中，14 亿美元流向了纽约市，布鲁克林获得了 4.217 亿美元，略低于其低收入出租家庭占纽约市 33% 的比例（或收入低于该地区中位数收入 80% 的家庭）。<sup>18</sup>

直至 2021 年，纽约州为业主提供的 COVID 救济主要包括暂停抵押止赎和通过 ERAP 获得租户的欠款支付。2022 年 1 月 3 日，纽约州启动了一项联邦批准的房主援助基金 (Homeowner Assistance Fund, HAF)，为中低收入申请人提供高达 5 万美元的援助。符合条件的费用包括抵押贷款支付、财产税、水费和下水道费、合作社和公寓单元维护费，以及预制房屋的动产贷款和零售分期付款。

HAF 申请预计将超过 5.39 亿美元的可用资金。虽然 HAF 申请窗口现已关闭，但待处理的申请仍在处理中。截至 2022 年 3 月 21 日，纽约市占纽约州已处理的 30,785 份申请的 44%。<sup>19</sup> 还付抵押贷款的申请占总数的 75%，其余为非抵押拖欠。

## 粮食安全隐忧

据 Hunger Free America 估计，2018 年至 2020 年三年期间布鲁克林面临粮食保障问题的人数在五个行政区中最高，平均占行政区居民的 14.1%。<sup>20</sup> 布鲁克林的儿童粮食无保障率与此相同，低于纽约市的平均粮食无保障率 (19.0%)。在疫情影响下，布鲁克林的粮食无保障率高于 2015 年至 2017 年三年期间的平均水平 11.5% (当时纽约的平均率为 12.8%)。

粮食保障问题的加剧反映在公共食品站的需求增加。2020 年，约 27% 的布鲁克林居民使用公共食品站，而 2020 年之前四年的平均值为 12%。<sup>21</sup> 整个纽约市的数据几乎与此持平。为应对此种情况，纽约市近一半的公共食品站在 2020 年 3 月至 6 月期间加长了营业时间，尽管有三分之一的食品站被迫关闭 (部分原因是许多志愿者因为面临感染 COVID-19 的高风险而无法或不愿意工作)。<sup>22</sup>

为解决地方和联邦层面粮食保障问题而采取的措施，对紧急粮食网络的变化做了补充。<sup>23</sup> 在 2020 年疫情爆发后的几周内，纽约市实施了一项计划，确保居民在紧急情况下能够获得充足的食物供应。2021 年 2 月，又启动了一项满足居民近期、中期和长期粮食需求的跨部门计划。

立即采取的食品救济措施 (截至 2022 年) 包括支持公共食品站、为当地学校提供餐食以及为居家老人送餐。<sup>24</sup> 中期 (2023 年至 2024 年) 和长期 (2025 年及以后) 措施包括开展教育活动、为食品配送工人提供支持、以及改进食品的采购、储存和配送。

纽约州和联邦措施包括通过临时扩大失业保险和 SNAP 以及在疫情高峰期间向公民提供经济影响付款 (赠款) 来辅助家庭收入。<sup>25</sup>

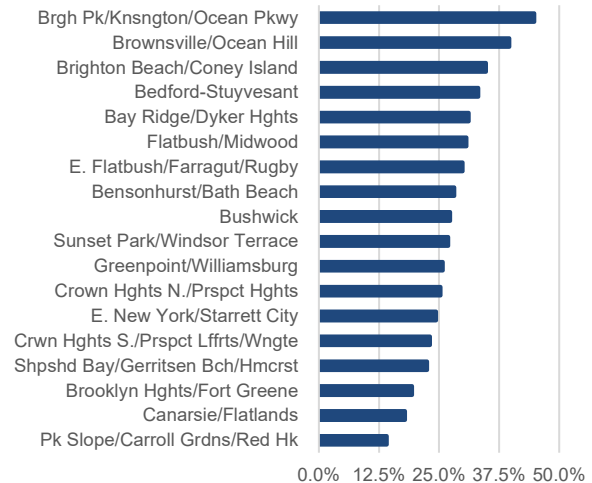
## 教育和宽带互联网

### 教育

COVID-19 疫情加剧了城市学校入学率长期下降的趋势 (参见纽约市教育部 [OSDC 的报告](#))。<sup>26</sup> 布鲁克林在过去五年中占纽约市 K-12 总入学人数的 30% 以上，去年的入学人数下降与史坦顿岛以外的所有其他行政区相似。

图 18

2019 年布鲁克林社区家庭中未接入宽带的比例



数据来源：美国人口普查局；OSC 分析

根据纽约市官方数据，在布鲁克林，纽约市教育部在 2020-21 学年为超过 330,000 名学生提供了服务，比上一年下降 3.3%。大部分下降集中在较低的年级，该学年学前班和 3-K 的入学率下降了 15% 以上，小学入学率下降了近 4.4%，与全市的趋势一致。

在布鲁克林的 580 所学校中，有 93 所是特许学校，其疫情期间的入学人数仍然增长了 4.7%。整个纽约市的历史趋势也是如此。

尽管市立学校在 2021-22 学年开始时已经恢复了对所有学生的面对面教学，但新冠疫情已经对跟踪和衡量学生进步的历史方法 (例如标准化考试) 产生了巨大的影响，降低了学生出勤率。随着学生全面重返课堂，2021 年秋季布鲁克林的日均到校率仅为 85.5%，低于疫情之前六年 91.6% 的平均到校率 (与全市范围相同)。

### 宽带互联网接入

随着家庭转向在家工作和远程学习，COVID-19 疫情凸显了 [宽带互联网接入](#) 中存在的平等现象。<sup>27</sup> 虽然 2019 年布鲁克林在五个行政区中没有宽带互联网的家庭比例为全市第二低 (27.3%)，但区内各

**图 19**

**布鲁克林小企业获得的联邦 COVID-19 救济资源**

计划	地区贷款或赠款 (百万美元)	百分比赠款或宽免 贷款*	城市贷款和补助金的 份额
<b>截至 2022 年 1 月</b>			
工资保障计划	\$6,117	71.8	19.9
餐厅振兴基金	\$382	100.0	13.8
关闭场地经营者补助金	\$193	100.0	11.7
<b>截至 2020 年 12 月</b>			
经济伤害灾难贷款	\$3,218	0.0	32.4
经济伤害灾难贷款预付款 (赠款)	\$218	100.0	29.9

\*此栏中的数字表示被免除 (贷款) 或无需偿还 (赠款) 的资金比例。不为 EIDL 提供宽恕, 其还款期最长达 30 年, 利率不超过 3.2%。

数据来源: 美国小企业管理局; OSC 分析

个区域之间存在巨大差异 (见图 18)。<sup>28</sup> 家庭收入中位数较低的社区中未宽带接入的家庭比例往往较高。

Borough Park/Kensington/Ocean Parkway 和 Brownsville/Ocean Hill 社区的无网络连接家庭比例最高, 被列入 11 个可以从纽约市改善低收入社区宽带接入的努力中受益的地区, 包括针对一家主要互联网服务提供商 (Internet Service Provider, ISP) 的长达数年的诉讼和解。其他包括在内的布鲁克林社区是 Crown Heights North/Prospect Heights 和 Bushwick。

提高低收入家庭接入宽带服务能力的努力还包括对联邦紧急宽带福利 (Emergency Broadband Benefit, EBB) 计划的采用, 该计划为居民提供每月最高 50 美元的网络费用。截至 2021 年 11 月 23 日, 布鲁克林居民在五个行政区的 EBB 订阅人数中所占份额最高 (28.6%)。纽约市占纽约州所有 EBB 订阅人数的一半多一点。

**犯罪**

布鲁克林的主要犯罪 (即谋杀、强奸、抢劫、重罪袭击、入室盗窃、重大盗窃和大型盗窃汽车) 发生率在 2000 到 2010 年间下降了 42%, 与全市范围比率相似。在接下来的十年中, 布鲁克林的主要犯罪率下降速度虽有所放缓, 但仍下降了 16%, 同比全市范围仅下降了 9%。

2019 年 (有公布的可比人口数据的最后一年), 布鲁克林的暴力和财产犯罪率分别为每 10 万居民有 419 起暴力犯罪和 653 起财产犯罪。布鲁

克林的犯罪率低于全市范围内的暴力犯罪率和财产犯罪率 (分别为 434 起暴力犯罪和 713 起财产犯罪)。

在全市范围内, 2021 年的重大犯罪比 2020 年增长了 7%, 高于布鲁克林的小幅增长 (1%)。布鲁克林的重大犯罪的减少被重大盗窃 (10%)、重罪袭击 (7%) 和重大盗窃汽车 (1%) 事件的增加所抵消。布鲁克林枪击案占全市总数三分之一, 并且下降了 20%; 与此相比全市范围内发生小幅增长, 枪击事件总数达到 2006 年以来的最高水平 (1,562 起枪击事件)。

与 2020 年相比, 2021 年布鲁克林的地铁犯罪率下降了 9%, 这与全市范围内的小幅增长 (1%) 相反。发生在布鲁克林公共住房内的犯罪率增加了 10%, 超过了全市 7% 的住房犯罪增长率。布鲁克林的仇恨犯罪数量增长了 44%, 达到 134 起, 其中大部分是反犹太事件 (58 起)。在全市范围内, 仇恨犯罪增长了 97%。

**疫情救济计划**

与纽约市的其他地区一样, 布鲁克林居民在 2020 年和 2021 年的大部分时间里都依赖联邦、州和地方政府的疫情救济计划。布鲁克林企业获得了纽约市五分之一的联邦工资保障计划 (Paycheck Protection Program, PPP) 贷款以及不到三分之一的联邦经济伤害灾难贷款 (Economic Injury Disaster Loan, EIDL) 预付款 (见图 19)。<sup>29</sup> 布鲁克林还获得了纽约市餐厅振兴基金 (Restaurant Revitalization

Fund, RRF) 和封闭场所运营商补助金 (Shuttered Venue Operators Grant, SVOG) 中可观的份额。

## 工资保障计划

PPP 是联邦一级针对小型企业的最大的 COVID-19 救济计划，分别在 2020 年和 2021 年提供了两轮贷款。<sup>30</sup> 允许拥有 2020 年贷款的企业在 2021 年再次借款。布鲁克林企业在这两年中获得的 PPP 贷款数量和贷款金额在五个行政区中排名第二。

三个社区 (Greenpoint/Williamsburg、Brooklyn Heights/Fort Greene 和 Borough Park/Kensington/Ocean Parkway) 占布鲁克林所有贷款笔数的四分之一多一点，占贷款总额的三分之一。

布鲁克林的医疗保健、商业服务和建筑在这两年都是 PPP 贷款的四大借贷行业之一，与休闲和酒店一样，占 2021 年该行政区批准的所有 PPP 贷款美元的一半。2020 年，前四大借贷行业包括零售贸易。

与布朗克斯和皇后区一样，与 2020 年相比，布鲁克林企业在 2021 年批准的首次贷款数量和贷款金额中所占的份额增加，而曼哈顿的份额有所下降。布鲁克林雇员少于 20 人的公司获得贷款的份额从 2020 年的 91% 增加到了 97%，反映了在改善最小型企业获得 PPP 资源的措施方面取得的成功。

## 经济伤害灾难贷款和预付款

虽然没有可用的 2021 年县级或以下的 COVID-19 EIDL 公开数据，但根据[一份摘要报告](#)显示，截至 2022 年 3 月 24 日，纽约州收到了总计 323 亿美元的 EIDL、6.52 亿美元的 EIDL 预付款和 2.851 亿美元的补充目标 EIDL 预付款。<sup>31</sup> 已发布的 2020 年详细数据显示，布鲁克林 (在五个行政区中) 获得的 EIDL 资金份额最高，占 EIDL 的 18.3% 和 EIDL 预付款的 16.3%。

## 餐厅振兴基金

RRF 上发布的数据显示，截至 2021 年 6 月 30 日，布鲁克林地区的餐厅总共获得了 1,333 笔赠

款，总额为 3.82 亿美元。这分别占纽约市批准的 RRF 赠款数量和赠款总额的 24.3% 和 13.8%。在布鲁克林，女性拥有的企业以及中低收入 (Low- and Moderate-income, LMI) 地区或历史上未充分利用业务 (Historically Underutilized Business, HUB) 地区的企业获得的 RRF 赠款份额高于全市范围 (见图 20)。<sup>32</sup>

**图 20**  
按公平指标划分的布鲁克林和纽约市 RRF 赠款份额

指标	布鲁克林	纽约市
中低收入	38.1	15.3
历史上未充分利用业务的地区	45.0	22.4
社会经济处于不利地位者	33.5	36.8
女性业主	33.4	27.5

数据来源：美国小企业管理局 (Small Business Administration); OSC 分析

## 关闭场地运营商补助金

截至 2022 年 3 月 28 日，布鲁克林企业占纽约市批准的 SVOG 拨款金额的 11.7%，仅次于曼哈顿 (占 84.4%)。与纽约市其他地区一样，对布鲁克林大多数场馆的拨款于 2021 年 7 月才获得批准，也就是最初关闭一年多后。

Brooklyn Heights/Fort Greene, Park Slope/Carroll Gardens/Red Hook, Bushwick, 和 Greenpoint/Williamsburg 的组织获得了该区的近四分之三的拨款。现场表演艺术组织运营商和现场场地运营商或发起人获得了该区 70% 的 SVOG 赠款，而整个城市的这一比例为 46%。

## 开放街道：餐厅

2020 年 6 月，纽约市扩大了开放街道计划，允许在指定的人行道、停车场和道路区域提供餐厅服务。截至 2022 年 3 月 28 日，布鲁克林餐厅占所有开放街道计划的近四分之一：五个行政区颁发的餐馆许可证。三个社区

(Greenpoint/Williamsburg、Brooklyn Heights/Fort Greene 和 Park Slope/Carroll Gardens/Red Hook) 占布鲁克林所有许可开放街道的近一半。

---

## 经济中心和创新区

尽管 COVID-19 疫情导致经济放缓，但布鲁克林的许多经济中心都出现了显著发展，这表明该区很有希望恢复到疫情前 2010 年至 2019 年之间的增长趋势。(见下页)



## 布鲁克林科技三角区之外

布鲁克林科技三角区是位于该区的几个创新区之一。<sup>33</sup> 它包括布鲁克林市中心、DUMBO（曼哈顿大桥立交桥下）和布鲁克林海军造船厂区域，东南角与巴克莱体育中心相连。2013 年制定了三角区科技创新中心建设战略规划，并在之后的几年里一直坚持执行。

随着该地区的扩张，整个布鲁克林都发展成为了一个技术和创新的中心，Etsy、Kickstarter 和 Livestream 等公司的总部都设在这里。一份对 36 家布鲁克林初创企业和科技公司的检视报告的 2022 年 1 月更新版显示：17 家位于 DUMBO、3 家位于布鲁克林市中心或布鲁克林海军造船厂，其余 16 家分布于该区的其他各区域。这些企业地址表明，在布鲁克林创建创新区的努力是成功的。<sup>34</sup>

## 大布鲁克林中心区

2020 年 1 月，布鲁克林中心区出现了一个开发热潮，多座混合用途和住宅建筑先后动工。国际公司纷纷在布鲁克林建立他们的美国分部，多个公共艺术和表演项目也正在筹划中。与纽约市其他地区一样，布鲁克林的文化和娱乐设施在疫情封锁期间的大部分时间里都处于关闭状态，与疫情之前相比，白领工作者也尚未完全返回办公室。<sup>35</sup>

## 布鲁克林海军造船厂

机器人和 3D 打印公司 Nanotronics Imaging 位于 Brooklyn Heights/Fort Greene 社区附近的创新区布鲁克林海军造船厂（布鲁克林市中心和 DUMBO 也在同一区域），该公司刚刚于 2021 年将一座历史建筑改造为一座 4.5 万平方英尺的“智能”工厂（容纳约 100 名工人）。这个项目获得了纽约市（325 万美元）和区域经济发展委员会 (Regional Economic Development Council, REDC) 的融资（225 万美元）。

在 2020 年疫情最严重的时期，布鲁克林海军造船厂发展公司 (Brooklyn Navy Yard Development Corporation) 协调了其租户向生产医疗个人防护设备 (Personal Protective Equipment, PPE) 的转型。这一应对全球 PPE 短缺的措施得到了 REDC 3,160 万美元的资助。REDC 的报告显示，采取该措施后，24 家海军造船厂发展公司下属企业生

产超过 25% 的本地生产的个人防护设备（口罩、面罩、医用长袍、洗手液、防护隔板和 3D 打印的呼吸机阀门），用于全市抗击疫情。<sup>36</sup>

## 布鲁克林陆军码头、布什码头和工业城

位于布鲁克林陆军码头和布什码头等其他创新区的企业也增加了应对 COVID-19 的材料生产（如呼吸机零件）。其他的开发包括建立生命科学实验室 BioBAT（预计耗资 510 万美元），以及最近批准 REDC 资助在该地点进行扩建。

## MTA 改进

自 2020 年以来，大都会运输管理局 (Metropolitan Transportation Authority) 已对三个地铁站和一个长岛铁路 (Long Island Rail Road, LIRR) 站进行了无障碍改进（见图 21）MTA 的 2020-2024 年基建方案计划在布鲁克林的 21 个地铁站进行施工，包括以上提及的三个地铁站。2019 年这些车站的平均乘客量为每个工作日超过 18,600 人次，每个周末超过 23,100 人次。

图 21

已完成的 MTA 和 LIRR 车站无障碍改进项目

车站	线路	完成日期	负责机构
Midwood/Ave H	Q	2021 年 11 月	MTA
59 <sup>th</sup> Street	N,R	2020 年 11 月	MTA
Brooklyn Museum	2,3	2020 年 12 月	MTA
Nostrand Ave/ Atlantic Ave	LIRR	2021 年 10 月	LIRR

数据来源：大都会交通管理局新闻稿

MTA 还将在 Coney Island Yard Complex 安装弹性系统和风暴潮防洪设施。<sup>37</sup> 截至 2021 年 10 月，本项目中，安装通信和电力电缆及相关设备工作已完成，同时，周边防洪墙建造完成近半。计划项目完成日期从 2022 年 9 月改为 2022 年 12 月，预算从 5.14 亿美元增加到 5.2 亿美元。<sup>38</sup>

## 展望未来

布鲁克林是纽约市最大和发展最快的行政区，其人口越来越趋向多样化和高教育程度。这些趋势为疫情发生前十年全区社会经济指标的改善奠定了基础。然而，该区的低收入、中等收入和高收入社区之间在收入、健康和可负担性方面仍然存在显著差

---

异，要通过经济复苏提振所有布鲁克林的家庭，这些差异需要得到改善。

尽管存在这些挑战，但在休闲和接待服务业的推动下，布鲁克林在疫情之前十年的就业增长速度比任何其他行政区都要快。由于疫情之前对这些行业的就业依赖，本区现在落后于全国的就业复苏水平。然而，在 2020 年春季之后的一年中，在休闲和接待服务业以及建筑业、运输业和仓储业的回归的带动下，布鲁克林的就业恢复比例高于全市。随着最近的 COVID-19 病毒变异株奥密克戎的逐渐消退，这些行业和其他行业的就业增长将有所改善。

布鲁克林居民的生活质量指标（例如犯罪率和教育）所受影响也相对较少，而联邦救济措施惠及低收入社区的企业的比例也高于全市水平，为重振布鲁克林小企业的就业奠定了良好基础。

尽管如此，恢复就业可能需要一些时间，这意味着某些家庭的食物和住所等基本需求可能仍然难以得到满足，特别是在疫情之前就存在差异的地区。尽管纽约市已采取立即措施确保个人和家庭不会遭受饥饿和无家可归，但这些努力可能还需要继续一段时间。

随着布鲁克林的复苏，它将继续吸引创新的公司、工作和人才。市政府和州政府官员必须与企业主和社区领袖合作，继续保持良好的商业环境，并有效地将政府资源分发给仍需要这些资源的地区企业、个人和家庭，以确保布鲁克林能够实现均衡复苏。

---

## 尾注

- <sup>1</sup> 此计数不包括拉比研究机构和纽约州立大学下州医院，包括提供副学士学位或更高学位的认可机构。
- <sup>2</sup> 社区和家庭水平趋势分析是基于美国人口普查局美国社区调查 (American Community Survey, ACS) 的数据。由于 2020 年 ACS 调查活动受到疫情的影响，人口普查局仅发布了当年的实验数据。因此，本报告中的大部分家庭和社区层面的趋势分析仅涵盖了截至 2019 年的数据。
- <sup>3</sup> 参见美国人口普查局的分析，网址为 <https://www.census.gov/library/stories/2021/08/improved-race-ethnicity-measures-reveal-united-states-population-much-more-multiracial.html>
- <sup>4</sup> 美国人口普查局在全纽约范围内定义了 55 个社区（其中 18 个在布鲁克林），称为公共使用微数据区 (Public Use Microdata Areas, PUMA)，其边界在所有情况下都与纽约市社区区域相似，但其中有四个（布朗克斯区两个；曼哈顿两个）PUMA 分别包含两个社区区域。本文件中所提及的社区是这 55 个人口普查定义的区域中的一个或多个。
- <sup>5</sup> 在职居民包括全职和兼职员工以及个体承包商、独资经营者和个体经营者。他们的营业地点并不仅限于布鲁克林区之内。
- <sup>6</sup> 对于必要的、面对面和远程行业的概念，本报告借鉴了纽约市事务中心 (Center for New York City Affairs) 由 James A. Parrott 和 Linda Moe 撰写的两份报告：《不平等的新趋势：Covid-19 对纽约市的经济影响》，发表于 2020 年 4 月 15 日；和《Covid-19 纽约市经济，三个月后：重新开放和持续的低薪工人萧条》，发表于 2020 年 6 月。
- <sup>7</sup> 除非另有说明，否则所有与健康相关的数据均来自纽约市健康和心理卫生局 (NYC Department of Health and Mental Hygiene)。
- <sup>8</sup> 病例包括确诊病例和疑似病例。累积率为自疫情开始时的总数，每 10 万人。
- <sup>9</sup> 纽约市卫生和心理健康局并未将社区级别的累计住院率发布在 COVID-19 数据门户上，仅发布了每月住院率。
- <sup>10</sup> 根据纽约市健康和心理卫生局 (New York City Department of Health and Mental Hygiene, NYC DOHMH) 的规定，如果有人接种过两剂辉瑞、Moderna 或 AstraZeneca “初级疫苗系列”或接种过一剂 Johnson & Johnson/Janssen “初级疫苗系列”，则可算作完全接种疫苗。
- <sup>11</sup> NYC DOHMH 指出，疫苗接种率可能会超过估计人口的 100%，尤其是对于小型地区，其原因包括使用 2019 年人口估计值进行计算以及一些非家庭住址。此类比率报告为 99%。
- <sup>12</sup> 美国人口普查局，美国社区调查，1 年估算数。
- <sup>13</sup> 每个月的乘客量水平以当月总入口量占疫情前 2019 年相应月份的总入口量的比例来衡量。更多详情，请参阅 <https://www.osc.state.ny.us/reports/osdc/impact-covid-19-pandemic-subway-ridership-new-york-city>。
- <sup>14</sup> Sarah Flood, Miriam King, Renae Rodgers, Steven Ruggles and J. Robert Warren.(2021).Integrated Public Use Microdata Series (IPUMS), Current Population Survey:Version 9.0 [dataset].Minneapolis, MN. <https://doi.org/10.18128/D030.V7.0>
- <sup>15</sup> 普林斯顿大学 (Princeton University).Eviction Lab. <https://evictionlab.org/eviction-tracking/new-york-ny/>, 2022 年 2 月 28 日下载。
- <sup>16</sup> 见尾注 15。
- <sup>17</sup> 纽约州临时救济与残障补助办公 (New York State Office of Temporary & Disability Assistance), “Emergency Rental Assistance Applications Submitted Through February 8, 2022,” <https://otda.ny.gov/programs/emergency-rental-assistance/monthly-reports/ERAP-County-Zip-Application-Counts-22-02-08.pdf>
- <sup>18</sup> 美国人口普查局，纽约市住房和空置调查，2017 年。
- <sup>19</sup> 纽约州房东援助基金 (New York State Homeowner Assistance Fund), <https://www.nyhomeownerfund.org/reports>, 2022 年 2 月 25 日下载。
- <sup>20</sup> 参见 *New York State and New York City Hunger Atlas and Annual Survey Report*, HungerFree America, 2021。
- <sup>21</sup> 根据对年度 Poverty Tracker 调查的回复计算得出，参见 *Spotlight on Food Hardship in New York City: Lessons learned during the pandemic and where we go from here*, Robin Hood Foundation, November 2021, [https://www.robinhood.org/wp-content/themes/robinhood/images/poverty-tracker/pdfs/POVERTY\\_TRACKER\\_REPORT29.pdf](https://www.robinhood.org/wp-content/themes/robinhood/images/poverty-tracker/pdfs/POVERTY_TRACKER_REPORT29.pdf)。
- <sup>22</sup> Food Bank for New York City, *Fighting More than COVID-19: Unmasking the State of Hunger in NYC During the Pandemic*.
- <sup>23</sup> *Spotlight on Food Hardship in New York City: Lessons learned during the pandemic and where we go from here*, Robin Hood Foundation, 2021 年 11 月, 6-7.
- <sup>24</sup> The City of New York, *Feeding New York: The Plan to Keep Our City Fed During the COVID-19 Public Health Crisis*, 2021 年 4 月。
- <sup>25</sup> 见尾注 23 引用的报告。
- <sup>26</sup> OSC, *NYC Department of Education Response to the COVID-19 Pandemic*, Report 8-2022, 2021 年 9 月，请参阅 <https://www.osc.state.ny.us/files/reports/osdc/pdf/report-8-2022.pdf>
- <sup>27</sup> OSC, *Availability, Access and Affordability: Understanding Broadband Challenges in New York State*, OSC, 2021 年 9 月，<https://www.osc.state.ny.us/files/reports/pdf/broadband-availability.pdf>。

---

<sup>28</sup> 美国人口普查局，美国社区调查，1 年预估。

<sup>29</sup> 本报告这一部分中关于联邦贷款和赠款的数据来自美国小企业管理局的数据表和报告。

<sup>30</sup> 有关 2020 年贷款的详细信息，以及对该计划所做的立法和政策变更，请参阅 OSC, *The Paycheck Protection Program in New York City: What's Next?*, Report 10-2021, 2021 年 2 月, <https://www.osc.state.ny.us/files/reports/osdc/pdf/report-10-2021.pdf>.

<sup>31</sup> U.S. Small Business Administration, *Disaster Assistance Update, Nationwide COVID EIDL Targeted EIDL and Supplemental Targeted Advances*, 2022 年 1 月 20 日。

<sup>32</sup> 有关在中低收入社区和历史上未充分利用的商业区分配联邦资源的更多信息，请参阅 *The New York City Restaurant, Retail and Recreation Sectors Still Face Uphill Recovery*, OSC, Report 17-2022, 2022 年 1 月, <https://www.osc.state.ny.us/files/reports/osdc/pdf/report-17-2022.pdf>。

<sup>33</sup> Sharon Zukin 将创新区描述为“密集的实体生产区域，包括研究实验室、技术初创企业的企业孵化器、联合办公空间、“创意”和企业技术办公室，以及用于构建和使用计算机硬件的创客空间。 *Seeing like a city: how tech became urban*. 2020 年 8 月。

<sup>34</sup> 以上公司列表和说明，请参阅 <https://www.builtinnyc.com/2017/03/17/brooklyn-startups-tech-companies-roundup>

<sup>35</sup> OSC, *The Office Sector in New York City*, Report 11-2022, 2021 年 10 月，请参阅 <https://www.osc.state.ny.us/files/reports/osdc/pdf/report-11-2022.pdf>

<sup>36</sup> State of the Region: New York City 2021 Annual Report. New York City Regional Economic Development Council, p. 18.

<sup>37</sup> 参见大都会运输管理局基建项目监督委员会 2021 年 10 月 18 日会议记录: <https://new.mta.info/document/58806>

<sup>38</sup> 见尾注 37。

---

由纽约市州副主计长办公室编写

Holly Clarke, 首席市政金融分析师

Diane Diamond, 首席市政金融分析师

Patricia Mendoza, 高级市政金融分析师

Wesley Kirby, 市政金融分析师

Mike Aguilar, 高级市政金融分析师

Jasmina Buresch, 研究分析师

Leonard Liberto, 首席市政金融分析师

Anita Yadavalli, 税务和经济分析局局长兼高级经济学家



在 Facebook 上关注我们

Facebook.com/nyscomptroller

在 Twitter 上关注我们 @nyscomptroller

在 Instagram 上关注我们 @nyscomptroller

纽约州审计长办公室

110 State Street, Albany, NY 12236

(518) 474-4044 [www.osc.state.ny.us](http://www.osc.state.ny.us)